

Slivnik za čelične mostove Klasa D 400

Ugradnja
Rukovanje
Održavanje

Uručiti krajnjem korisniku!

Opšte napomene

Slivnik za mostove za čelične mostove 260 x 500 Klasa D 400 se sastoji od:

telo slivnika od čelika, toplo pocinkovano, sa otvorima za procednu vodu na četiri mesta.

Rešetka od livenog gvožđa, sa šarkama koje se podižu do 100°, sa/bez navojnog spoja, površine naleganja mehanički obrađene, bez stvaranja barica, čelična kofa, toplo pocinkovana, poprečni presek uliva 610 cm²

Proveriti da li su delovi u besprekornom stanju, ne ugrađivati oštećene delove.

Nakon ugradnje, očistiti slivnike iznutra od prljavštine.

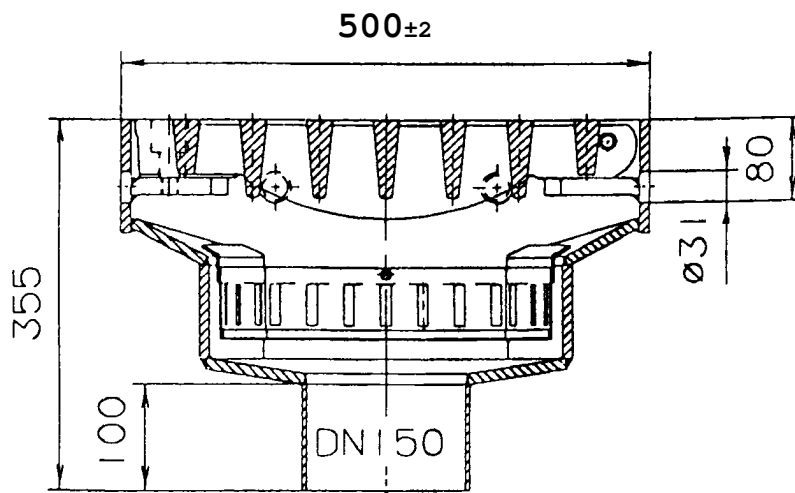
Ugradnja

Slivnik za mostove treba da se ugradi tako, da se rešetka zatvara u smeru vožnje. (videti Strana 3.)

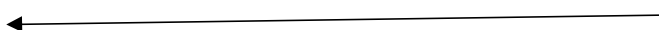
Rukovanje i održavanje

- Pažnja**
Pre svakog spuštanja rešetke, detaljno očistiti zonu oko šarke i površine naleganja.
- Kod izvedbe sa zatvaračem: otvaranje sa ključem za rukovanje br. 4145, odići rešetku.
- Kofu za prljavštinu prazniti u redovnim intervalima.
- U toku radova na održavanju staviti mast na zatvarač.

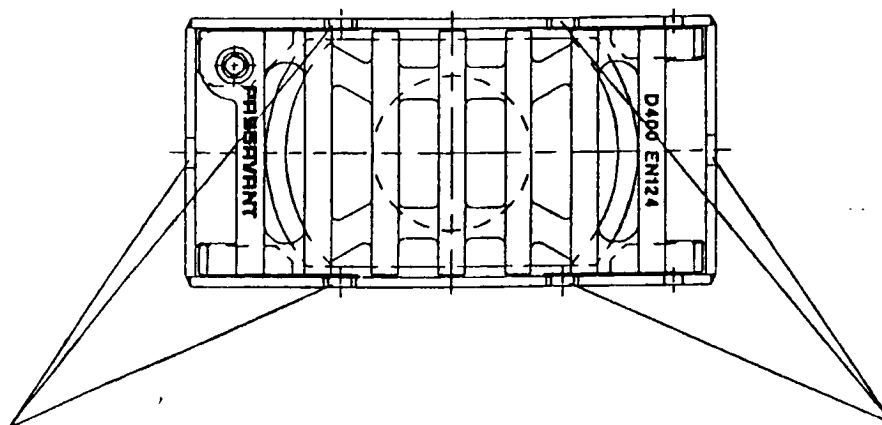
Crtež za ugradnju za slivnik za mostove br. artikla 4929



Smer zatvaranja rešetke



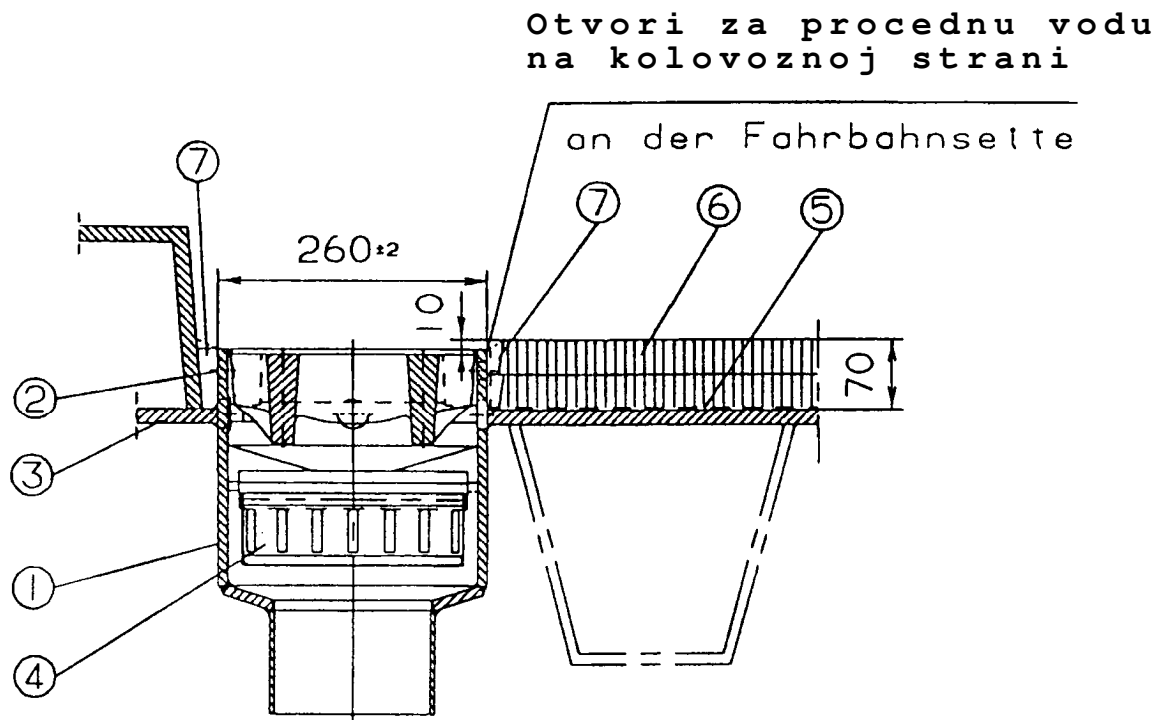
u smeru vožnje



Otvori za procednu vodu

Otvori za procednu vodu

Ugradnja



- 1 Postaviti slivnik u predviđeni otvor i voditi računa o tome, da osigurač zatvaranja rešetke bude u smeru vožnje. Pre zavarivanja, ukloniti čepove za zatvaranje
- 2 Podesiti visinu slivnika
- 3 Zavariti slivnik u konstrukciju mosta. Nakon zavarivanja, nepotrebne otvore za procednu vodu zatvoriti iznutra sa čepovima za zatvaranje.
- 4 Postaviti kantu za prljavštinu. Temeljno očistiti zonu šarke i površine naleganja rešetke. Spustiti rešetku.
- 5 Naneti prijanjajući premaz i izvesti zaštitni sloj.
- 6 Izraditi pokrivni sloj
- 7 Zaliti spojnice (betonom)

ACO građevinski elementi doo

Mala pruga 39 a
11283 Beograd 135
Srbija
Tel.: +381 11 41 41 580
Faks.: +381 11 41 41 590
aco@aco.rs
www.aco.rs